



Fédération Française  
de Spéléologie

## Comité Spéléologique Régional Bretagne - Pays de Loire

### Compte rendu de l'assemblée générale ordinaire du 15 mars 2015 Quimper



Comité Spéléologique Régional Bretagne - Pays de la Loire  
Maison des sports 44, rue Romain Rolland 44103 Nantes  
<http://speleobretagneploire.free.fr>





### Sommaire

1 - Liste des présents .....	3
2 - BILAN MORAL.....	4
3 - RAPPORT DES ACTIVITES 2014 .....	5
3.1 - Evolution des effectifs .....	5
3.2 - Formation.....	6
3.3 - WE technique régional .....	7
3.4 - Secours.....	7
3.5 - Explorations Arbailles.....	7
3.6 - Scientifique / Environnement .....	7
3.7 - Matériel.....	7
3.8 - ETR (Equipe Technique Régionale).....	8
3.9 - Vote du rapport d'activité.....	8
4 - BILAN FINANCIER .....	9
4.1 - Subventions 2014.....	9
4.1.1 - CNDS Pays de la Loire .....	9
4.1.2 - CNDS Bretagne.....	9
4.1.3 - Région Bretagne.....	9
4.2 - Compte de résultat .....	10
4.3 - Bilan comptable.....	11
4.4 - Détails par action.....	11
4.5 - Approbation .....	11
5 - PROJETS 2015 .....	12
5.1 - Formation.....	12
5.2 - Week-end technique.....	12
5.3 - Secours.....	12
5.4 - Grande course .....	12
5.5 - Explorations ARBAILLES.....	13
5.6 - Cotisation 2015.....	13
5.7 - Cotisation 2016 .....	13
5.8 - Budget 2015.....	13
5.8.1 - CNDS Pays de la Loire.....	13
5.8.2 - CNDS Bretagne .....	13
5.8.3 - Prévisionnel.....	14
5.8.4 - Approbation.....	14
5.9 - Prise en charge des déplacements .....	15
5.10 - Motion .....	15
5.11 - Valorisation du bénévolat .....	15
5.12 - Communication.....	15
5.13 - AG FFS,.....	15
6 - ACRONYMES.....	16



# Assemblée générale du 15 mars 2015

Quimper

## 1 - Liste des présents

Nom / Prénom	Club
AUDIER Nicolas	Gaspar
CHERRUAULT Alain	Subterra
CHEVAILLIER Christine	Gaspar
DE TERNAY Vincent	SCS
DEMIMUID Daniel	Subterra
DENOEL Brigitte	Subterra
FAYARD Sandrine	Gaspar
GERBAUD Stéphanie	GSR
GUERIN Dominique	GSR/Subterra
JENNERVEIN Jean-Michel	Arémis 72
LATAPIE Marc (non votant)	GSR
LE FOLL Stéphane	GSR
MARGET Christian	Gaspar
MONNIER Solenn (non votant)	SCS
ROLLAND Denis	GSR
THOMARE Jean-Louis	SCSH 44
VINCENT Patrick	SCV

Soit 17 participants dont 15 votants.

### 2 - BILAN MORAL

2014 aura été une année difficile, marquée, pour la première fois depuis de nombreuses années, par le rejet de notre dossier CNDS en Pays de la Loire. Cette perte de notre principale ressource financière a eu pour conséquence un certain ralentissement du dynamisme régional. Malgré ce coup dur, le CSR a pu limiter l'impact comptable. La hausse de subvention du CNDS Bretagne et l'obtention d'une subvention de la région Bretagne nous ont bien aidés.

Cette AG est la dernière AG non électorale avant la fin de l'olympiade. En 2016 nous serons amenés à renouveler notre CD. Il est important de commencer à y réfléchir dès aujourd'hui afin de garantir la pérennité de notre CSR.

Je compte, plus que jamais sur l'équipe qui m'entoure, pour essayer de remplir au mieux les objectifs que nous avons fixés en 2012 dans notre plan de développement.



# Assemblée générale du 15 mars 2015

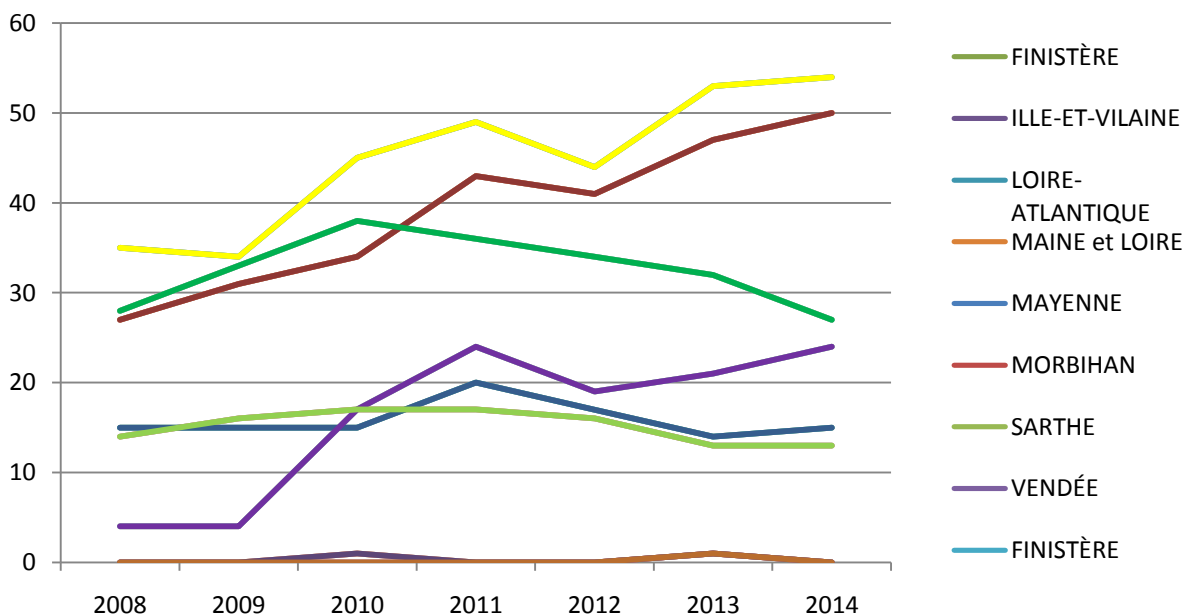
Quimper

## 3 - RAPPORT DES ACTIVITES 2014

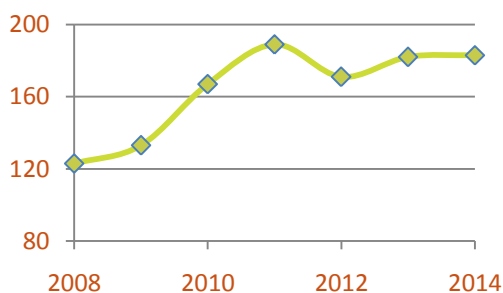
### 3.1 - Evolution des effectifs

	2008	2009	2010	2011	2012	2013	2014	Gain adhérent	Progression 2013 - 2014
<b>FINISTÈRE</b>	15	15	15	20	17	14	15	1	7,14%
<b>ILLE-ET-VILAINE</b>	27	31	34	43	41	47	50	3	6,38%
<b>LOIRE-ATLANTIQUE</b>	35	34	45	49	44	53	54	1	1,89%
<b>MAINE et LOIRE</b>	0	0	1	0	0	1	0	-1	
<b>MAYENNE</b>	28	33	38	36	34	32	27	-5	-15,63%
<b>MORBIHAN</b>	0	0	0	0	0	1	0	-1	
<b>SARTHE</b>	4	4	17	24	19	21	24	3	14,29%
<b>VENDÉE</b>	14	16	17	17	16	13	13	0	-0,00%
<b>Total Région</b>	<b>123</b>	<b>133</b>	<b>167</b>	<b>189</b>	<b>171</b>	<b>182</b>	<b>183</b>		
<b>% Bretagne</b>	34,15%	34,59%	29,34%	33,33%	33,92%	34,07%	35,52%		
<b>% Pays de Loire</b>	65,85%	65,41%	70,66%	66,67%	66,08%	65,93%	64,48%		
<b>Femmes</b>	29	35	51	56	49	46	43		
<b>Hommes</b>	94	98	116	133	122	136	140		

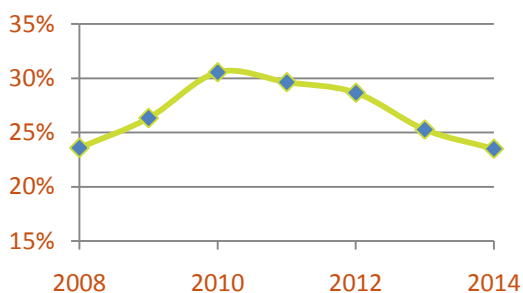
Table 1 : Effectif région



Graphique 1 : Evolution des adhérents par départements au cours des années



Graphique 2 : Nombre de Licence



Graphique 3 : Féminisation



# Assemblée générale du 15 mars 2015

Quimper

	Nombre de licenciés	Rang	Représentation fédérale	Taux féminines	Taux national	Rang	Taux jeunes	Taux national	Rang
2008	123	14	1,65%	23,6%	23,3%	11	22,0%	18,4%	6
2009	133	14	1,82%	26,3%	23,6%	6	21,8%	18,6%	6
2010	167	13	2,25%	30,5%	23,8%	3	22,8%	18,3%	3
2011	189	12	2,52%	29,6%	23,4%	3	23,8%	18,4%	3
2012	171	14	2,23%	28,7%	24,0%	2	21,1%	17,8%	4
2013	182	13	2,33%	25,3%	24,2%	9	20,3%	17,9%	6
2014	183	13	2,32%	23,6%	24,9%	14	20,3%	18,3%	5

Table 2 : Représentation fédérale

L'année 2014 est marquée par une stagnation de l'effectif. L'assemblée note que si l'effectif masculin atteint un niveau record, l'effectif féminin est lui à un niveau bas. Cela conforte le Comité directeur dans l'urgence de la mise en place d'une politique plus adaptée afin de rétablir une meilleure parité.

## 3.2 - Formation

	Nombre de cadres EFS			Spéléos par cadre EFS
	Total	Initiateur	Moniteur	
2009	5	5	0	26,6
2010	13	15	1	12,8
2011	13	14	2	14,5
2012	?	18	2	8,55
2013	21	19	2	8,67
2014	21	20	1	8,71

Une baisse du nombre de stages « techniques » est observée en 2014 cependant cette baisse est compensée par une hausse de stages de formation SSF.

Du côté des stages de formation de cadres, il y a eu :

- 1 nouvelle initiatrice spéléo
- 1 stage moniteur M1 validé ( M3 non validé )
- 1 stage instructeur canyon

### 3.3 - WE technique régional

Organisé par Cyril RICHARD sur le site de l'Ile aux Pies les 12 et 13 avril.

Deux groupes distincts ont été formés suivant les thématiques :

- Descente de canyon
- Spéléologie

Au total il y a eu 23 participants issus des clubs de la région.

Le CSR a pu prendre en charge l'hébergement et une partie des repas pris en commun.

Nous avons également pu compter sur la présence d'un instructeur fédéral : Dominique DOREZ, qui a permis de renforcer l'équipe de cadre.

### 3.4 - Secours

2 week-ends secours en Mayenne (Grotte du Rey)

1 stage Assistance Victime

1 stage gestion secours en Mayenne(6 participants régionaux)

### 3.5 - Explorations Arbailles

Un certain nombre de séances de prospection ont permis la découverte d'une nouvelle cavité prometteuse : le TH451 qui pour l'instant atteint la profondeur de 30m.

Dans la Taupe, l'exploration d'une lucarne a débouché en haut d'un puits inconnu à ce jour et d'une profondeur estimé à 100m.

Les travaux de désobstruction dans le GA56 n'ont pour l'instant rien donné et il apparait de plus en plus vraisemblable que cela débouche dans un P90 déjà connu. Cependant la ré-exploration d'un P40 a permis d'accéder à un P15 avec arrêt sur étroiture ventilée.

De leur côté, les limougeauds ont fait d'importantes découvertes dans le gouffre de la cantinière situé à l'aplomb de la rivière de la Taupe.

### 3.6 - Scientifique / Environnement

La fête de la science à Laval a été encore un fois l'occasion de rencontrer nettement plus de 1 000 personnes. Les panneaux d'exposition réalisés à l'occasion par le CDS53 sont à la disposition de tous les clubs de la région.

### 3.7 - Matériel

Le sujet est difficile à gérer, car le matériel est réparti sur différents sites. Aucun inventaire récent n'a été effectué, il est décidé d'en réaliser un dans les délais les plus rapides.

### 3.8 - ETR (Equipe Technique Régionale)

L'ETR tend vers un fonctionnement nominal avec une réunion qui a permis de rassembler ses membres le 16 janvier 2015 à Carquefou. Un bilan récapitulatif des actions dans le périmètre de l'ETR a ainsi pu être réalisé et les orientations 2015 ont pu aussi être débattues.



CR réunion ETR du  
16 Janvier 2015.doc

La prochaine étape pour la pérennisation de l'ETR est d'officialiser son existence auprès de la DRJSCS grâce à un conventionnement.

### 3.9 - Vote du rapport d'activité

Le rapport d'activité est voté à l'unanimité.



### 4 - BILAN FINANCIER

#### 4.1 - Subventions 2014

##### 4.1.1 - CNDS Pays de la Loire

La demande n'a pas été validée, celle-ci ayant été réceptionnée 2 jours après la date de clôture. Ce rejet de notre dossier est un coup dur porté au financement de notre CSR, l'impact a été important sur les actions réalisées en 2014.

Les actions suivantes avaient été proposées :

- Formation, pour un montant de 1000€
- SSF, pour un montant de 500€
- Exploration, pour un montant de 400€
- Fête de la science, pour un montant de 400€

##### 4.1.2 - CNDS Bretagne

La DRJSCS Bretagne a validé notre demande et un entretien avec un conseiller Jeunesse & Sport a eu lieu à Rennes le 17 avril 2014.

Les actions suivantes avaient été proposées :

- WE techniques régional pour un montant de 500€
- Formation pour un montant de 500€
- Secours pour un montant de 500€

##### 4.1.3 - Région Bretagne

Un dossier de subvention a été réalisé en 2014 auprès de la Région Bretagne. Il a permis d'obtenir une subvention de 500€. C'était la première fois que le CSR sollicitait ce type d'aide.

Pour les années à venir, il serait intéressant de réaliser une demande auprès de la Région Pays de la Loire



# Assemblée générale du 15 mars 2015

Quimper

## 4.2 - Compte de résultat

CHARGES		PRODUITS	
<b>60 - ACHATS</b>		<b>70 - VENTES</b>	
601 - Fournitures pour les activités	0.00€	708 - Produits des activités	561.00€
607 - Achat de marchandise pour revente	0.00€	7071 -Revente de matériel	183.52€
<b>61 - SERVICES EXTERIEURS</b>		<b>74 - SUBVENTIONS</b>	
613 - Locations	956.85€	741 - CNDS Pays de la Loire	0.00€
616 - Assurance	0.00€	742 - CNDS Bretagne	1500.00€
6185 - Frais d'organisation de colloques, séminaires et conférences	443.23€	745 -Région Bretagne	500.00€
<b>62 - AUTRES SERVICES EXTERIEURS</b>		<b>75 - AUTRES PRODUITS</b>	
621 - Stages	1493.67€	751-Remboursement GE	290.40€
623 - Publicités Publications	0.00€	756 - Cotisations	859.75€
625 - Frais de mission	381.52€	758 -Dons	1393.29€
6251-Frais de déplacement	2352.59€		
628-Autres	31.00€		
<b>63-Impôts, taxes et versement assimilés</b>		<b>76 - PRODUITS FINANCIERS</b>	
633-Formation des bénévoles	1519.00€	768 - Intérêts de placement des livrets	44.02€
<b>65 - AUTRES CHARGES</b>			
658 - Cotisation	120.00€		
658 - Frais Bancaire	15.00€		
Total des dépenses	5819.19€	Total des recettes	5331.98€
Résultat de l'exercice	-487.21€		
Total des dépenses	5331.98€	Total des recettes	5331.98€



# Assemblée générale du 15 mars 2015

Quimper

## 4.3 - Bilan comptable

Actif		Passif	
Comptes chèque	351,24€	Report Année Précédente	4501,21€
Livret	3662,76€	Résultat de l'exercice	-487,21€
<b>Total :</b>	<b>4014,00€</b>	<b>Total :</b>	<b>4014,00€</b>
Caisse	0,00€	dettes	0,00€
Créance	0,00€	Fonds dédiés	0,00€
<b>Total :</b>	<b>4014,00€</b>	<b>Total :</b>	<b>4014,00€</b>

## 4.4 - Détails par action

Action	Dépenses	Recettes	Bilan
We Technique	582,20 €	221,00 €	-361,20 €
Secours	823,08 €	340,00 €	-483,08 €
ETR	701,90 €	0,00€	-701,90€
Stages	1 519,00 €	0,00€	-1519,00€

## 4.5 - Approbation

Les comptes sont approuvés à l'unanimité.

### 5 - PROJETS 2015

#### 5.1 - Formation

Les clubs et responsables spéléo, canyon et secours sont invités à communiquer ou préciser au plus vite les besoins de formation pour permettre d'adapter les demandes de subvention CNDS.

#### 5.2 - Week-end technique

Le week-end technique aura lieu le 11 et 12 avril à Saulges. L'hébergement sera assuré dans un gîte et nous disposerons de la salle sous le restaurant. L'année prochaine, il serait intéressant de faire paraître la manifestation au calendrier EFS, pour obtenir l'agrément de la fédération. Le week-end permettra ainsi aux cadres participants de renouveler la validité de leur diplôme.

#### 5.3 - Secours

2 exercices secours sont prévus :

- 21-22 Mars 2015 à la grotte du Rey avec participation d'une équipe de pompiers des groupes de Sauvetage/Déblaiement du département de la Mayenne
- 21-22 Novembre 2015 à la grotte du Rey

Une mise à jour de la convention secours du 53 est en cours.

#### 5.4 - Grande course

Partant du constat qu'il est difficile de réaliser au sein d'un club une sortie de grande envergure, autant par manque de matériel, que par disponibilité d'équipiers ayant le niveau technique et physique suffisant, le CSR souhaite proposer la réalisation de grandes courses en mutualisant les moyens techniques et humain. Le but recherché est de rendre accessible le haut niveau de notre activité à ceux qui ne parviennent pas à l'atteindre non par leur capacité technique et physique mais à cause du petit nombre de personnes susceptible de les accompagner au sein des clubs.

Afin de mettre en œuvre cet objectif du plan de développement, l'ETR propose pour 2015 une Traversée de la Pierre Saint-Martin (Tête Sauvage-VERNA), la deuxième semaine d'Août (du 8 au 11 Août).

### 5.5 - Explorations ARBAILLES

Le camp d'été est ouvert aux membres de la région. Il aura lieu du 1<sup>er</sup> au 16 août sur la commune d'Aussurucq dans les Pyrénées Atlantiques.

Une modification d'un des Laséremètres de la région est prévue afin d'y intégrer la mesure électronique d'azimut et de pente (Disto X). Pascal Mathellier s'occupe actuellement de la modification.

### 5.6 - Cotisation 2015

En 2014 chaque club des régions Bretagne et Pays de la Loire payait au CSR une cotisation de 20€. Après débat sur son utilité, le maintien de cette cotisation dans son montant et ses modalités est retenu.

Pour 2015 le principe d'une cotisation par club est adoptée : 13 pour, 2 contres, et 2 abstentions.

Son montant de 20€ est voté par 7 pour, 4 contre, 3 abstentions.

### 5.7 - Cotisation 2016

Suite au débat sur la cotisation 2015, l'assemblée prend en considération les difficultés de collecte et la possibilité nouvelle offerte par le logiciel Aven, déjà utilisé pour les inscriptions fédéral, d'inclure une part régionale, il est proposé de basculer en 2016 la cotisation vers Aven.

La proposition d'une cotisation de 1€ par licencié des régions Bretagne et Pays de la Loire est votée à l'unanimité.

### 5.8 - Budget 2015

#### 5.8.1 - CNDS Pays de la Loire

Une demande de 1950€ a été effectuée en 2015. Les actions choisies sont :

- Formation pour 400€
- PSM pour 400€
- WE technique pour 750€
- Secours pour 400€

#### 5.8.2 - CNDS Bretagne

Une demande de 1500€ sera effectuée en 2015.



# Assemblée générale du 15 mars 2015

Quimper

## 5.8.3 - Prévisionnel

CHARGES		PRODUITS	
<b>60 - ACHATS</b>		<b>70 - VENTES</b>	
601 - Fournitures pour les activités	1400.00€	708 - Produits des activités	600.00€
607 - Achat de marchandise pour revente	0.00€	7071 -Revente de matériel	183.52€
<b>61 - SERVICES EXTERIEURS</b>		<b>74 - SUBVENTIONS</b>	
613 - Locations	1000.00€	741 - CNDS Pays de la Loire	1950.00€
616 - Assurance	0.00€	742 - CNDS Bretagne	1500.00€
6185 - Frais d'organisation de colloques, séminaires et conférences	300.00€	745 -Région Bretagne	500.00€
<b>62 - AUTRES SERVICES EXTERIEURS</b>		<b>75 - AUTRES PRODUITS</b>	
621 - Stages	1500.00€	751-Remboursement GE	300.00€
623 - Publicités Publications	0.00€	756 - Cotisations	860.00€
625 - Frais de mission	400.00€	758 -Dons	1500.00€
6251-Frais de déplacement	2500.00€		
628-Autres	30.00€		
<b>63-Impôts, taxes et versement assimilés</b>		<b>76 - PRODUITS FINANCIERS</b>	
633-Formation des bénévoles	1500.00€	768 - Intérêts de placement des livrets	50.00€
<b>65 - AUTRES CHARGES</b>			
658 - Cotisation	120.00€		
658 - Frais Bancaire	10.00€		
<b>Total des dépenses</b>	<b>7260.00€</b>	<b>Total des recettes</b>	<b>7260.00€</b>

## 5.8.4 - Approbation

Le budget prévisionnel est approuvé à l'unanimité.



# Assemblée générale du 15 mars 2015

## Quimper

### 5.9 - Prise en charge des déplacements.

L'assemblée se pose la question des déplacements aux réunions "grande région", qui sont couteux, notre région étant excentrée. Il n'y a aucune aide pour ces déplacements. Le CSR s'efforcera de rembourser ces frais de déplacements dans la mesure de ses moyens. Les personnes concernées doivent en faire la demande à travers une note de frais.

Pour ce qui concerne les déplacements des correspondants régionaux le CSR les prend en charge mais il serait possible de demander une participation des commissions. Ce budget est particulièrement important eut égard à notre petit effectif et à notre éloignement des lieux de réunion.

### 5.10 - Motion

Une motion présentée par C. Marget demande le remboursement des frais des GE se rendant aux réunions Grande Région. A l'unanimité, l'assemblée pense que ces frais doivent être remboursés et la motion adoptée. Elle devra être soumise à l'assemblée générale de la fédération.

### 5.11 - Valorisation du bénévolat

Il est souhaité la mise en place d'un document standard pour la valorisation des heures de bénévolat.

### 5.12 - Communication

La liste de diffusion doit être revue et complétée.

Christian doit revoir le site, mais n'a pas eu le temps d'avancer.

Il faut mettre le logo du CSR sur le site. Il doit apparaitre plus clairement que c'est le site régional.

### 5.13 - AG FFS,

Les grands électeurs de la région sont : Olivier Bordin, Christian Marget, Jean-Baptiste Massuelles et Christine Chevallier. L'AG aura lieu le 23 et le 24 mai à Saint Vallier de Thiey dans les Alpes Maritimes.

### 6 - ACRONYMES

- CDS : Comité Départemental de Spéléologie (entité FFS au niveau départemental)
- CDOS : Centre Départemental Olympique et Sportif
- CNDS : Centre National pour le Développement du Sport (un fond de subvention de la DRJSCS)
- CSR : Comité Régional de Spéléologie (entité FFS au niveau régional)
- DRJSCS : Direction Régionale de la Jeunesse, des Sports et de la Cohésion Sociale
- EFS : Ecole Française de Spéléologie (commission de la FFS)
- EFC : Ecole Française de descente de Canyon (commission de la FFS)
- EFPS : Ecole Française de Plongée Souterraine (commission de la FFS)
- ETR : Equipe Technique Régionale
- FFS : Fédération Française de Spéléologie
- JNSC : Journée Nationale de la Spéléologie et de la descente de Canyon
- SSF : Spéléo Secours Français (commission de la FFS)